

Εργαστήριο Δημογραφικών και Κοινωνικών Αναλύσεων, Πεδίον Άρεως, Βόλος, 38334,  
http://www.lds.gr/, demolab@uth.gr, +302421074432-33

### Η συμβολή των αλλοδαπών στο δημογραφικό δυναμισμό της Ελλάδας

Βύρων Κοτζαμάνης\*, Μαρί-Νοέλ Ντυκέν\*\*

Η Ελλάδα έχει δεχθεί την τελευταία εικοσαετία πλήθος αλλοδαπών προερχομένων τόσο από ευρωπαϊκές χώρες όσο και από χώρες της Ασίας και της Αφρικής και οι μη έχοντες ελληνική υπηκοότητα και διαμένοντες στην χώρα μας εκτιμάται ότι υπερβαίνουν πλέον το 1 εκατομμύριο (10% του συνολικού πληθυσμού). Η συμβολή των αλλοδαπών στη μεταβολή του πληθυσμού της χώρας μας ήταν καθοριστική την εικοσαετία 1991-2010 καθώς η συνολική αύξηση του μόνιμου πληθυσμού ανήλθε σε 1.112.000 άτομα (εκτίμηση ΕΛΣΤΑΤ) και το ισοζύγιο γεννήσεις-θάνατοι ήταν πλεονασματικό κατά μόνον 405.000 άτομα<sup>1</sup>. Ενώ όμως η αύξηση του πληθυσμού μας την τελευταία εικοσαετία αποδίδεται κυρίως, έμμεσα ή άμεσα, στους αλλοδαπούς και πληθώρα άρθρων και μελετών στην ελληνική βιβλιογραφία πραγματεύονται από πολλαπλές οπτικές γωνίες τα της μετάβασης της χώρας μας από παραδοσιακή χώρα εξαγωγής μεταναστών σε χώρα υποδοχής, ελάχιστα είναι εκείνα που εξετάζουν, τόσο σε εθνικό όσο και σε περιφερειακό επίπεδο, την συμβολή των αλλοδαπών στην μεταβολή του συνολικού πληθυσμού και των ηλικιακών δομών του, ως και τις επιπτώσεις στην γεννητικότητα και την θνησιμότητα<sup>2</sup>. Στο άρθρο αυτό θα επιχειρήσουμε, με βάση τα στοιχεία γεννήσεων και θανάτων που αναφέρονται στην εξαετία 2004-2009<sup>3</sup> να αναδείξουμε την συμβολή αυτή των αλλοδαπών στις δυνάμεις φθοράς και ανανέωσης του πληθυσμού της χώρας τόσο σε εθνικό όσο και σε περιφερειακό επίπεδο.

#### Η συμβολή των αλλοδαπών στη γεννητικότητα και τη θνησιμότητα σε εθνικό επίπεδο

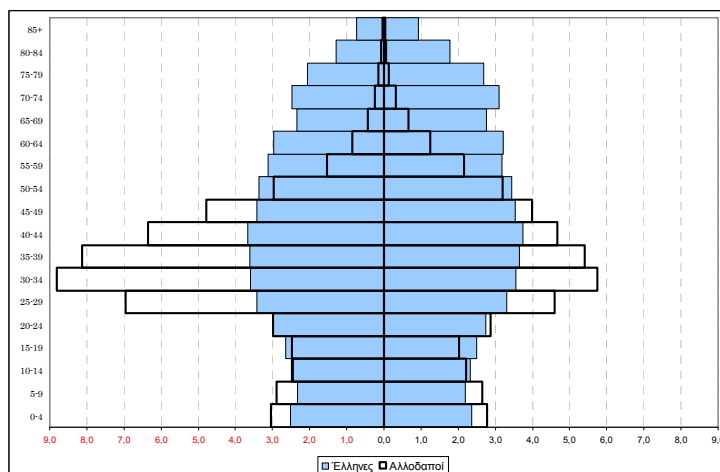
Η είσοδος στην Ελλάδα ενός σημαντικού αριθμού αλλοδαπών μετά το 1990, εκ των οποίων η τεράστια πλειοψηφία (65%) είχαν ηλικία 20-45 ετών (και ένα μεγάλο τμήμα τους αποτελείτο από γυναίκες αναπαραγωγικής ηλικίας) δεν ήταν δυνατόν να μην έχει επηρεάσει και την γεννητικότητα και θνησιμότητα του πληθυσμού της. Ειδικότερα, με βάση τα διαθέσιμα δεδομένα για την εξαετία 2004-2009 (Πίνακας 1) διαπιστώνουμε ότι, σε εθνικό επίπεδο, οι προερχόμενες από αλλοδαπές μητέρες γεννήσεις αποτελούν το 17,6 % του συνόλου ενώ αντιθέτως οι θάνατοι των αλλοδαπών μόλις το 1,7%. Η προαναφερθείσα σημαντική αυτή διαφορά ανάμεσα σε γεννήσεις και θανάτους αλλοδαπών δίνει έτσι ένα σημαντικό θετικό ισοζύγιο σε απόλυτες τιμές (108.000), εν αντιθέσει με το ισοζύγιο των Ελλήνων που είναι αρνητικό (-76.000). Οι διαφορές ανάμεσα στους δύο πληθυσμούς οφείλονται κυρίως στις εξαιρετικά διαφοροποιημένες δημογραφικές τους πυραμίδες, καθώς η πυραμίδα των Ελλήνων είναι σχετικά γερασμένη, ενώ αντιθέτως αυτή των αλλοδαπών εξαιρετικά νεανική (Διάγραμμα 1).

Πίνακας 1: Θάνατοι, γεννήσεις και φυσικό ισοζύγιο (2004-2009)

	Γεννήσεις		Θάνατοι		Φυσικό Ισοζύγιο
	(.000)	%	(.000)	%	
Ελλήνων	554,6	82,4	630,9	98,3	-76,3
Αλλοδαπών	118,8	17,6	10,8	1,7	108,0
Σύνολο	673,4	100,00	641,7	100,00	31,7

Πηγή: ΕΛΣΤΑΤ (ίδια επεξεργασία των δεδομένων)

Διάγραμμα 1: Η πληθυσμιακή πυραμίδα των Ελλήνων και των αλλοδαπών την 1.1.2010



\* Καθηγητής, Πανεπιστήμιο Θεσσαλίας, ΤΜΧΠΠΑ. Email: bkotz@prd.uth.gr

\*\* Αναπληρώτρια Καθηγήτρια, Πανεπιστήμιο Θεσσαλίας, ΤΜΧΠΠΑ. Email: mdyken@prd.uth.gr

**Η συμβολή των αλλοδαπών στη θνησιμότητα σε περιφερειακό επίπεδο**

Όπως ήδη αναφέραμε, σε εθνικό επίπεδο η συμβολή των αλλοδαπών στην θνησιμότητα είναι εξαιρετικά περιορισμένη εξ αίτιας του νέου της ηλικίας τους. Σε επίπεδο δήμου (Χάρτης 1), οι αποκλίσεις από τον μέσο εθνικό όρο δεν είναι σημαντικές<sup>4</sup> και οι όποιες διαφορές οφείλονται κυρίως στο διαφοροποιημένο ειδικό βάρος των αλλοδαπών στον συνολικό πληθυσμό του κάθε δήμου. Ως εκ τούτου, οι περισσότεροι δήμοι όπου οι θάνατοι των αλλοδαπών υπερβαίνουν το 1% του συνόλου των θανάτων συγκεντρώνονται στις μητροπολιτικές περιοχές Αθηνών και Θεσσαλονίκης, στη Χαλκιδική, στη ΒΔ ηπειρωτική Ελλάδα και τα Ιόνια, στο νότιο και βορειο-ανατολικό τμήμα της Πελοποννήσου, στα Δωδεκάνησα και την Κρήτη, περιοχές με σαφώς υψηλότερα του μέσου όρου της χώρας ποσοστά αλλοδαπών στο συνολικό πληθυσμό.

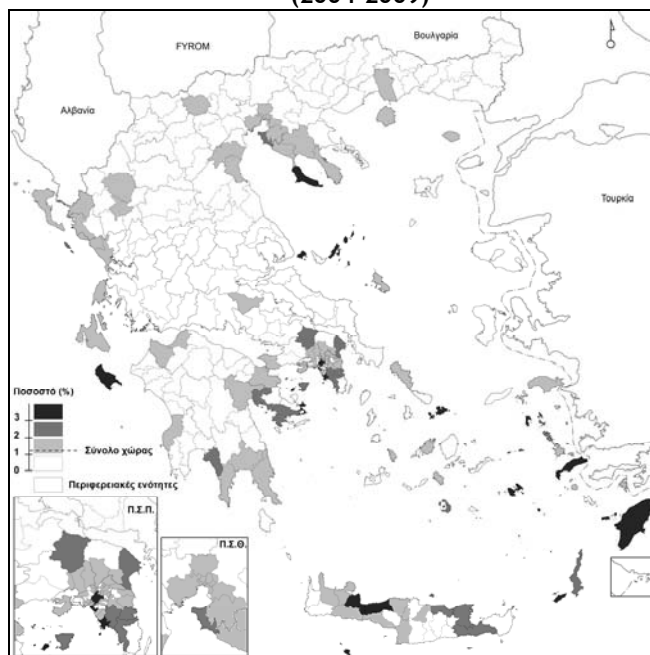
**Η συμβολή των αλλοδαπών στη γεννητικότητα σε περιφερειακό επίπεδο**

Η συμβολή σε εθνικό επίπεδο των αλλοδαπών στην συνολική γεννητικότητα είναι σημαντικότερη, καθώς, όπως προαναφέραμε περισσότερες από 17 στις 100 γεννήσεις προέρχονται από μητέρες που δεν έχουν την ελληνική υπηκοότητα. Σε επίπεδο δήμου, οι αποκλίσεις από τον μέσο εθνικό όρο (σε αντίθεση με την θνησιμότητα), είναι σημαντικές και οφείλονται κυρίως στο διαφοροποιημένο, σε κάθε δήμο, % των αλλοδαπών γυναικών 15-49 ετών στο σύνολο των γυναικών της ίδιας ηλικίας.

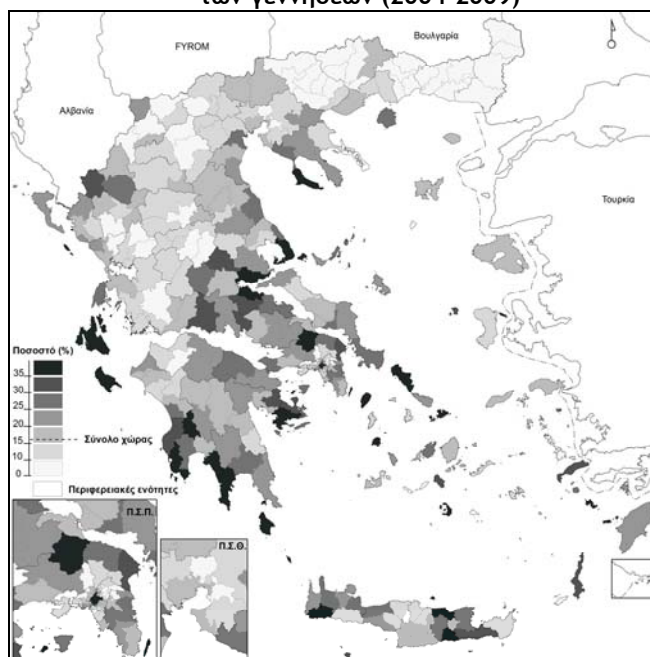
Εξετάζοντας την συμβολή των αλλοδαπών στην εξεταζόμενη περίοδο και με δεδομένο ότι το ειδικό βάρος των αλλοδαπών γυναικών διαφέρει από δήμο σε δήμο δυνάμεθα να κατατάξουμε τους 325 δήμους σε 7 μεγάλες ομάδες (Χάρτης 2).

Σε τρεις εξ αυτών που συγκεντρώνουν το 1/3 σχεδόν των δήμων της Ελλάδας (81/325) και το 16,3% του συνόλου των γεννήσεων (αλλά το 1/3 του συνόλου των προερχομένων από αλλοδαπές μητέρες γεννήσεων), η συμβολή των αλλοδαπών είναι σημαντικότερη, καθώς πάνω από 1 στις 4 γεννήσεις (>25%) προέρχεται από αυτές. Οι δήμοι των τριών αυτών ομάδων εντοπίζονται κυρίως στο νησιώτικο χώρο (με εξαίρεση τα νησιά του Β.Α Αιγαίου), στο μεγαλύτερο τμήμα της Ηπείρου και της Πελοποννήσου, στην Αττική και στο ανατολικό τμήμα της Στερεάς Ελλάδας και της Θεσσαλίας. Αντιθέτως, σε ένα μεγαλύτερο αριθμό δήμων (134/325) που συγκεντρώνονται βασικά στη Θράκη, τη Μακεδονία (με εξαίρεση το κεντρικό τμήμα της), όπως επίσης και επί και εκατέρωθεν του κύριου ορεινού άξονα της ηπειρωτικής χώρας βορείως του Κορινθιακού η συμβολή των αλλοδαπών στη γεννητικότητα είναι σχετικά περιορισμένη (<15% του συνόλου των γεννήσεων). Οι δήμοι αυτοί συγκεντρώνουν μεν το 48% του συνόλου των γεννήσεων της περιόδου 2004-2009 αλλά μόνον το 28% των προερχομένων από αλλοδαπές μητέρες γεννήσεων. Τέλος, στους υπόλοιπους δήμους (110 συνολικά) η συμμετοχή των αλλοδαπών κυμαίνεται γύρω από τον μέσο εθνικό όρο, καθώς οι αλλοδαπές γυναίκες «συνεισφέρουν» το 15-25% των γεννήσεων της εξεταζόμενης εξαετίας<sup>5</sup>.

**Χάρτης 1: Θάνατοι αλλοδαπών, % του συνόλου των θανάτων (2004-2009)**



**Χάρτης 2: Γεννήσεις αλλοδαπών, % του συνόλου των γεννήσεων (2004-2009)**



**Τα φυσικά ισοζύγια των ελληνικών δήμων**

Με βάση τα πρότερα δεδομένα η συμβολή των αλλοδαπών στα ισοζύγια γεννήσεις-θάνατοι (Φυσικά Ισοζύγια) αναμένεται να είναι καθοριστική. Σε εθνικό επίπεδο, όπως ήδη αναφέραμε (Πίνακας 1) το ισοζύγιο γεννήσεις-θάνατοι στον πληθυσμό των εχόντων ελληνική υπηκοότητα είναι αρνητικό, εν αντιθέσει με αυτό των αλλοδαπών που είναι ισχυρά πλεονασματικό. Το ισχυρό αυτό πλεονασματικό ισοζύγιο των αλλοδαπών αντισταθμίζει το αρνητικό Φ.Ι των Ελλήνων και χάρη σε αυτό μόνον, σε εθνικό επίπεδο, το συνολικό Φυσικό Ισοζύγιο λαμβάνει θετικό πρόσημο. Προφανώς, δεν ισχύει το αυτό και σε περιφερειακό επίπεδο. Αν σε όλους τους δήμους οι γεννήσεις στον πληθυσμό των αλλοδαπών υπερβαίνουν τους θανάτους, στην μεγάλη πλειοψηφία των εξεταζόμενων διοικητικών ενότητων (σε 245 από τους 325 δήμους) τα ισοζύγια των Ελλήνων έχουν αρνητικό πρόσημο.

Οι δήμοι με αρνητικά συνολικά Φυσικά Ισοζύγια είναι όμως λιγότεροι (206) καθώς σε 37 από τους προαναφερθέντες 245, τα θετικά ισοζύγια γεννήσεων-θανάτων των αλλοδαπών υπερκαλύπτουν τα αρνητικά Φ.Ι των εκόντων ελληνική υπηκοότητα. Ο χάρτης που δημιουργήσαμε (Χάρτης 3) δίδει μια πρώτη εικόνα διαχωρίζοντας τους δήμους σε τρεις μεγάλες ομάδες. Στην πρώτη (80 ενότητες, ¼ σχεδόν των δήμων), τόσο τα συνολικά Φ.Ι όσο και αυτά των Ελλήνων και των αλλοδαπών είναι θετικά (+++), στην δεύτερη (37) τα αρνητικά Φ.Ι των Ελλήνων υπερκαλύπτονται από τα θετικά Φ.Ι των αλλοδαπών προσδίδοντας θετικό πρόσημο στο συνολικό ισοζύγιο (-++) ενώ αντιθέτως, σε μια τρίτη και πολυπληθέστερη ομάδα με 202 δήμους (---), τα αρνητικά Φ.Ι των Ελλήνων δεν είναι δυνατόν να καλυφθούν από τα πλεονασματικά των αλλοδαπών με αποτέλεσμα στον συνολικό πληθυσμό οι θάνατοι να υπερβαίνουν τις γεννήσεις.

Από μια πρώτη ανάγνωση του χάρτη διαπιστώνουμε ότι η μεγάλη πλειοψηφία των δήμων της πρώτης ομάδας (+++, με κόκκινο χρώμα στον χάρτη) όπου οι γεννήσεις υπερβαίνουν τους θανάτους τόσο στο συνολικό πληθυσμό όσο και στους δυο εξεταζόμενους υπο-πληθυσμούς (Έλληνες και αλλοδαπούς) εντοπίζεται στα κεντρικά τμήματα των Πολεοδομικών Συγκροτημάτων Αθηνών και Θεσσαλονίκης (και δευτερευόντως στους νομούς Πιερίας, Ημαθίας-Κοζάνης και σε ορισμένα νησιά του νοτίου Αιγαίου -Κυκλάδες, Δωδεκάνησα, τμήμα της Κρήτης-) ενώ η πλειοψηφία των δήμων της δεύτερης ομάδας (+--, με πράσινο χρώμα στον χάρτη) αποτελείται από ενότητες που βρίσκονται κυρίως στην περιφέρεια των δυο προαναφερθέντων Π.Σ. Η πλειοψηφία (206/325) των δήμων προφανώς εντάσσεται στην τρίτη ομάδα (---, με μπλε χρώμα στο χάρτη), ομάδα όπου, τα θετικά Φ.Ι των αλλοδαπών δεν επαρκούν για να καλύψουν τα αρνητικά Φ.Ι των Ελλήνων με αποτέλεσμα στον συνολικό πληθυσμό το ισοζύγιο {γεννήσεις-θανάτοι} να έχει αρνητικό πρόσημο.

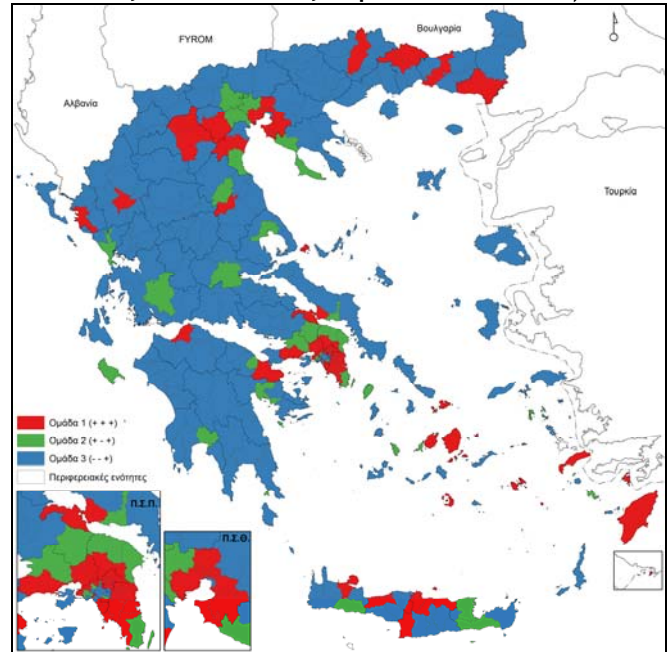
**Η συμβολή των αλλοδαπών στα φυσικά ισοζύγια των ελληνικών δήμων**

Ιδιαίτερο ενδιαφέρον παρουσιάζει όμως και η ανάλυση στο εσωτερικό της κάθε μιας από τις προαναφερθείσες ομάδες της έντασης της συμβολής των αλλοδαπών. Ειδικότερα:

Η πρώτη ομάδα αποτελείται, όπως προαναφέραμε, από δήμους με θετικά Φ.Ι τόσο στους Έλληνες όσο και στους αλλοδαπούς (Χάρτης 4). Σε 33 από τις 80 ενότητες που την αποτελούν, οι περισσότερες από τις οποίες βρίσκονται στην Αττική και τις Κυκλάδες, η συμβολή των αλλοδαπών είναι σημαντικότερη, καθώς πάνω από το 50% των συνολικών θετικών Φ.Ι οφείλεται σε αυτούς (δηλ. εν απουσία αλλοδαπών, το πλεόνασμα των γεννήσεων επί των θανάτων θα ήταν το ήμισυ του προσμετρούμενου). Αντιθέτως σε ένα μικρό αριθμό (23) δήμων που βρίσκονται σχεδόν όλοι στην ηπειρωτική Ελλάδα η συμβολή των αλλοδαπών δύναται να χαρακτηριστεί ως σχετικά περιορισμένη (< 25% «μόνον» του συνολικού θετικού Φ.Ι αποδίδεται στους αλλοδαπούς) και σε άλλους τόσους, η πλειοψηφία των οποίων βρίσκεται στην Αττική, η συμβολή δύναται να χαρακτηριστεί ως «μέτρια» (το ¼ έως το ½ του συνολικού Φ.Ι οφείλεται στους αλλοδαπούς).

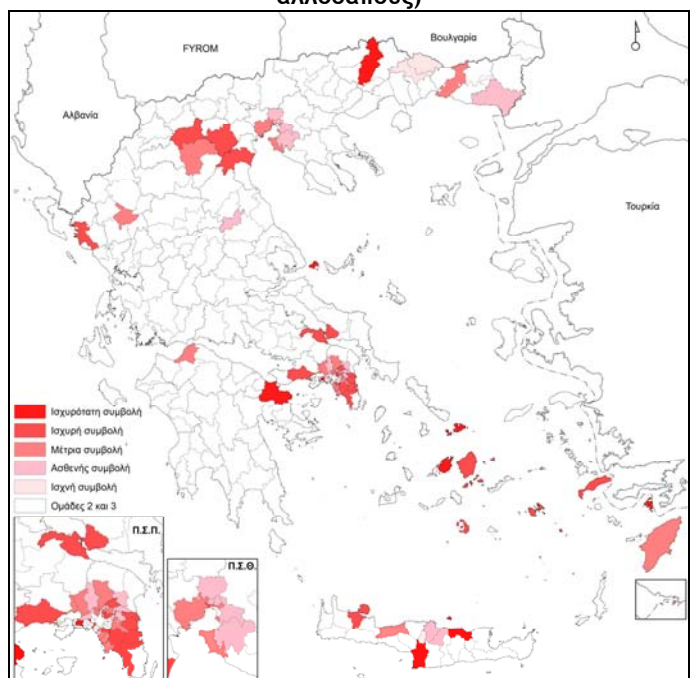
Στην δεύτερη ομάδα που αποτελείται από δήμους με θετικά Φ.Ι στον συνολικό πληθυσμό και στον πληθυσμό των αλλοδαπών, αρνητικά όμως στον πληθυσμό των Ελλήνων (Χάρτης 5), η συμβολή των μη εκόντων την ελληνική υπηκοότητα είναι σημαντική στο ήμισυ σχεδόν των ενοτήτων που βρίσκονται διάσπαρτοι στον ελλαδικό χώρο, σχετικά περιορισμένη ή ακόμη ισχνή στους υπόλοιπους δήμους<sup>6</sup>.

**Χάρτης 3: Τυπολογία των δήμων με βάση τα Φυσικά Ισοζύγια της περιόδου 2004-2009 (στο συνολικό πληθυσμό, τον πληθυσμό των Ελλήνων και τον πληθυσμό των αλλοδαπών)**



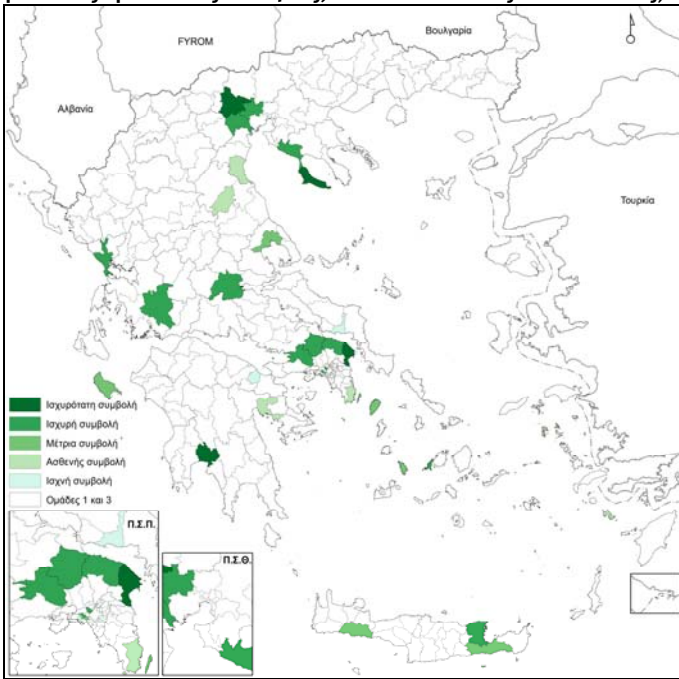
Η τρίτη -και μεγαλύτερη- ομάδα περιλαμβάνει 206 δήμους όπου τα θετικά ισοζύγια γεννήσεων-θανάτων των αλλοδαπών δεν επαρκούν να καλύψουν τα αρνητικά ισοζύγια των Ελλήνων, με αποτέλεσμα οι θάνατοι να υπερβαίνουν τις γεννήσεις. Η συμβολή των αλλοδαπών είναι σχετικά περιορισμένη ή ακόμη ισχνή στα 4/5 των ενοτήτων της, ενώ είναι σημαντική στους υπόλοιπους δήμους που στην πλειοψηφία τους βρίσκονται στην δυτική Μακεδονία (Φλώρινα-Καστοριά), την Αιτωλοακαρνανία, την Βοιωτία, την Πελοπόννησο και τις Κυκλάδες (Χάρτης 6).

**Χάρτης 4: Η συμβολή των αλλοδαπών στα συνολικά Φ.Ι (θετικά) των δήμων της πρώτης ομάδας (δήμοι με θετικά ισοζύγια γεννήσεων-θανάτων τόσο στον ελληνικό πληθυσμό όσο και στους αλλοδαπούς)**

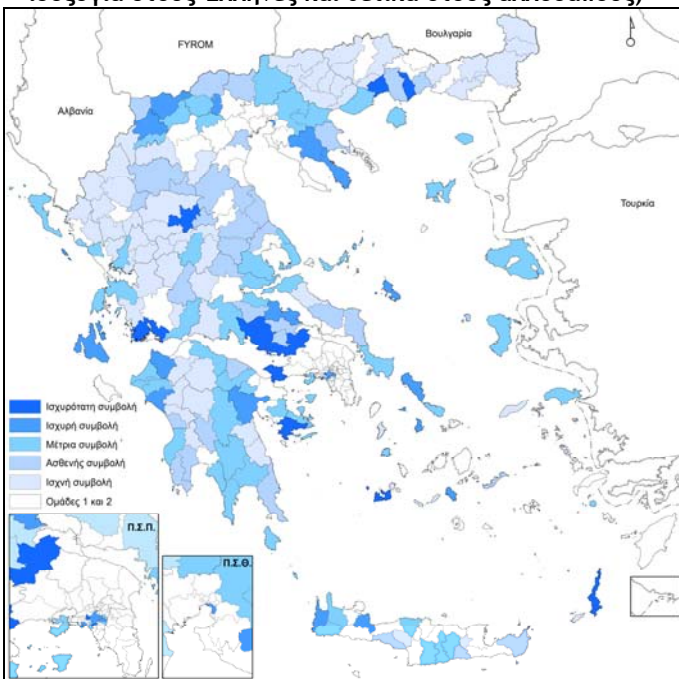




**Χάρτης 5: Η συμβολή των αλλοδαπών στα συνολικά Φ.Ι (θετικά) των δήμων της δεύτερης ομάδας (δήμοι με αρνητικά μεν ισοζύγιο στους Έλληνες, θετικά δε στους αλλοδαπούς)**



**Χάρτης 6: Η συμβολή των αλλοδαπών στα συνολικά Φ.Ι (αρνητικά) των δήμων της τρίτης ομάδας (δήμοι με αρνητικά ισοζύγιο στους Έλληνες και θετικά στους αλλοδαπούς)**



**Συμπεράσματα**

Η συμβολή των αλλοδαπών στην ολική θνησιμότητα του πληθυσμού της Ελλάδας την εξαετία 2004-2009 είναι εξαιρετικά περιορισμένη (οι θάνατοί τους αποτελούν λιγότερο από το 2% του συνόλου) ενώ αντιθέτως στην γεννητικότητα σημαντικότητα (οι προερχόμενες από αλλοδαπές μητέρες γεννήσεις αποτελούν σχεδόν το 18 % του συνόλου των γεννήσεων). **Η συμβολή τους έτσι στο συνολικό ισοζύγιο {γεννήσεις-θάνατοι} είναι καθοριστική, καθώς το έντονα πλεονασματικό ισοζύγιο των αλλοδαπών (+108.000) υπερβαίνει κατά πολύ το αρνητικό φυσικό ισοζύγιο των Ελλήνων (-76.000), προσδίδοντας, σε εθνικό επίπεδο, ένα θετικό πρόσημο στο συνολικό Φυσικό Ισοζύγιο (Φ.Ι) της εξεταζόμενης περιόδου.**

Οι εθνικοί μέσοι όροι υποκρύπτουν όμως σημαντικές διαφοροποιήσεις. Σε χαμηλότερο επίπεδο, οι διαφορές αυτές είναι σχετικά μικρές όσον αφορά την θνησιμότητα, σημαντικές δε όσον αφορά την γεννητικότητα καθώς οι προερχόμενες από αλλοδαπές μητέρες γεννήσεις κυμαίνονται από 0 έως 57% του συνόλου των γεννήσεων στους δήμους της χώρας μας. και ως εκ τούτου η συμβολή των αλλοδαπών στα Φυσικά τους Ισοζύγια είναι σαφώς διαφοροποιημένη.

Από τις αναλύσεις μας προκύπτει ότι, *εν απουσία αλλοδαπών, οι περισσότεροι από τους δήμους μας θα ευρίσκονταν σε δεινή θέση. Ειδικότερα, αν στους αλλοδαπούς οι γεννήσεις υπερβαίνουν τους θανάτους στο σύνολο των διοικητικών ενότητων, το αυτό συμβαίνει μόνον σε 80 δήμους για τους έχοντες ελληνική υπηκοότητα, ενώ στους υπόλοιπους 245, οι θάνατοι στον πληθυσμό των Ελλήνων είναι περισσότεροι από τις γεννήσεις. Σε ένα μικρό τμήμα των 245 αυτών δήμων (σε μόλις 37 δήμους) τα ισοζύγιο γεννήσεων-θανάτων των αλλοδαπών είναι τόσο πλεονασματικά που υπερκαλύπτουν τα αρνητικά Φ.Ι των εκόντων ελληνική υπηκοότητα, με αποτέλεσμα τα συνολικά Φυσικά Ισοζύγια να λαμβάνουν θετικό πρόσημο. Στους εναπομείναντες όμως 206 δήμους τα αρνητικά Φ.Ι των Ελλήνων δεν είναι δυνατόν να καλυφθούν από τα πλεονασματικά των αλλοδαπών. Αλλά ακόμη και στους δήμους αυτούς όπου οι θάνατοι υπερβαίνουν τις γεννήσεις στον συνολικό πληθυσμό και τα συνολικά Φυσικά Ισοζύγια έχουν αρνητικό πρόσημο, η κατάσταση θα ήταν ιδιαίτερα προβληματική αν δεν υπήρχαν οι αλλοδαποί, οι οποίοι, με τα θετικά τους Φ.Ι «μετριάζουν» ως ένα βαθμό την γενική αρνητική εξέλιξη.*

**Με βάση τα προαναφερθέντα δυνάμεθα βάσιμα να ισχυρισθούμε ότι η συμβολή των αλλοδαπών τα τελευταία χρόνια- σαφώς διαφοροποιημένη χωρικά- είναι καθοριστική για την δημογραφική μας ισορροπία τόσο σε εθνικό όσο και σε περιφερειακό επίπεδο, και όλα δείχνουν ότι, άνευ συνταρακτικών αλλαγών, θα συνεχίσει να είναι και την επόμενη δεκαετία. Στους έχοντες την ευθύνη λήψης μέτρων πολιτικής επαφίεται η εξαγωγή των συμπερασμάτων και η λήψη των προσηκόντων μέτρων πολιτικής....**

<sup>1</sup> Στο ισοζύγιο αυτό περιλαμβάνονται οι γεννήσεις και οι θάνατοι τόσο των Ελλήνων όσο και των αλλοδαπών. Δυστυχώς δεν είμαστε σε θέση να διαχωρίσουμε τους θανάτους και τις γεννήσεις ανάλογα με την υπηκοότητα καθώς η ΕΛΣΤΑΤ δεν διαθέτει δεδομένα κατ' έτος για το σύνολο της περιόδου 1991-2010.

<sup>2</sup> Βλ. Ενδεικτικά: Α. Kostaki., Β. Kotzamanis, Μ. Agorastakis(2009) *Effects of immigration on population growth and structures in Greece -A spatial approach*, Vienna Yearbook of Population Research (Austria Academy of Sciences), pp. 167-195., Β. Κοτζαμάνης., Μ. Αγοραστάκης., Α. Πηλειδής., Δ. Σταθάκης (2006) *Οι αλλοδαποί στην Ελλάδα: Χωρική ανάλυση των δημογραφικών τους χαρακτηριστικών και της συμβολής τους στις πληθυσμιακές μεταβολές*, ΜΧΠΑ ΕΔΚΑ, Σειρά ερευνητικών Εργασιών, 6., Β. Κοτζαμάνης., Κ. Σοφιανοπούλου (2008) *Η συμβολή των αλλοδαπών στη γεννητικότητα και τη γονιμότητα του πληθυσμού της Ελλάδας*, Δημογραφικά Νέα, 1, 2008.

<sup>3</sup> Η ΕΛΣΤΑΤ δεν διαθέτει δεδομένα για τις γεννήσεις και τους θανάτους ανάλογως της υπηκοότητας και της ηλικίας/φύλου για τα προ του 2004 έτη. Η εργασία μας στηρίχτηκε επομένως στα δεδομένα της περιόδου 2004-2009 (γεννήσεις και θανάτους) που **συνέβησαν στην Ελλάδα**, επιμερισμένα σε Έλληνες και αλλοδαπούς σε κάθε έναν από τους 325 δήμους της χώρας (δεν ελήφθησαν υπόψη στις αναλύσεις μας οι γεννήσεις και οι θάνατοι του εξωτερικού).

<sup>4</sup> Το % των θανάτων των αλλοδαπών στους δήμους κυμαίνεται μεταξύ 0-10% (ελάχιστη - μέγιστη τιμή).

<sup>5</sup> Οι δήμοι αυτοί συγκεντρώνουν το 36% του συνόλου των γεννήσεων και περίπου το 39% του συνόλου των προερχόμενων από αλλοδαπές μητέρες.

<sup>6</sup> Ο χαρακτηρισμός της συμβολής των αλλοδαπών στην ομάδα αυτή - όπως στην επόμενη-, δίδεται με βάση την επίδραση των αλλοδαπών στο τελικό αποτέλεσμα (στο συνολικό φυσικό ισοζύγιο). Επί παραδείγματι, ο δήμος Ερέτριας εντάσσεται στην ομάδα με «ισχνή» συμβολή, καθώς το πλεόνασμα γεννήσεων επί των θανάτων των αλλοδαπών (+195 άτομα) μόλις επαρκεί να υπερκαλύψει (κατά 1 άτομο) το αρνητικό φυσικό ισοζύγιο του ελληνικού πληθυσμού (-194 άτομα). Αντιθέτως, ο δήμος Πέλλας εντάσσεται στην ομάδα με «ισχυρότατη» συμβολή των αλλοδαπών, καθώς το πλεονασματικό τους Φ.Ι (+416 άτομα) υπερκαλύπτει (κατά 409 άτομα) το αρνητικό ισοζύγιο γεννήσεων-θανάτων του ελληνικού πληθυσμού (-7 άτομα).