



Εργαστήριο Δημογραφικών και Κοινωνικών Αναλύσεων, Πεδίο Αρεως, Βόλος, 38334,
<http://www.ldsa.gr> / demolab@uth.gr, +302421074432-33

Οι μεταναστευτικές εισροές στην Ελλάδα την τελευταία δεκαετία: ένταση και βασικά χαρακτηριστικά των παρατύπως εισερχομένων ως και των αιτούντων άσυλο

Βύρων Κοτζαμάνης*, Αλεξάνδρα Καρκούλη**

Η Ελλάδα μετά τα τέλη της δεκαετίας του 80 μεταβάλλεται από χώρα εξόδου σε χώρα εισόδου, και τα δεδομένα των τελευταίων απογραφών του επιβεβαιώνουν: Οι αλλοδαποί ανέρχονται στην απογραφή του 1981 σε 180.000 άτομα (εκ των οποίων 63% από τις πλέον ανεπτυγμένες χώρες αποτελώντας λιγότερο από το 2% του συνολικού πληθυσμού). Μια δεκαετία αργότερα, στην απογραφή του 1991, ο πληθυσμός τους δεν μεταβάλλεται σημαντικά, αν και οι προερχόμενοι από τις πλέον ανεπτυγμένες χώρες¹ αποτελούν λιγότερο από το 50% του συνόλου. Στην απογραφή του 2001 όμως ο αριθμός τους υπερ-τετραπλασιάζεται², καθώς καταγράφονται πλέον 762.000 άτομα μη έχοντα την ελληνική υπηκοότητα (7% του πληθυσμού της χώρας μας που εγγίζει πλέον τα 11 εκ.), ενώ το 2011, στην τελευταία απογραφή, ο πληθυσμός τους ανέρχεται πλέον στις 912.000, αυξημένος κατά 150 χιλ. σε σχέση με το 2001 (Πίνακας 1).

Η χώρα μας, στις αρχές της τρέχουσας δεκαετίας ελάχιστα πλέον διαφοροποιείται άλλων νοτιο-ευρωπαϊκών χωρών που από παραδοσιακές και εμβληματικές χώρες εξαγωγής μεταναστών μετατράπηκαν τις τελευταίες δεκαετίες σε χώρες υποδοχής. Οι εισροές προς τις μεσογειακές χώρες - συνεχίστηκαν μέχρι τα μέσα -τέλη της δεκαετίας του 2000, εξαιτίας α) της κριτικής οικονομικής και πολιτικής κατάσταση των χωρών προέλευσης και της ζήτησης σε εργατικό δυναμικό ενός άδηλου τομέα της οικονομίας που αναπαράγονταν διευρυμένα μέχρι την ανάδυση της πρόσφατης κρίσης, και β) της γεωγραφικής εγγύτητάς τους με τις χώρες προέλευσης (ως και της σχετικής ευκολίας πρόσβασης λόγω της δυσκολίας φύλαξης των θαλασσιών τους συνόρων). Είναι προφανές ότι η μεταστροφή αυτή των μεταναστευτικών ρευμάτων είχε άμεσες συνέπειες και στις δημογραφικές μας εξελίξεις. Η μαζική εισόδος νέων κυρίως ατόμων σε αναζήτηση εργασίας συντέινε εκτός των άλλων στην επιβράδυνση της γήρανσης του πληθυσμού της Ελλάδας, σε αύξηση της γεννητικότητάς του και στην τόνωση της δημογραφικής δυναμικότητάς του, καθώς στην αύξηση του αριθμού των αλλοδαπών αποδίδεται σχεδόν αποκλειστικά η αύξηση του πληθυσμού μας ανάμεσα στο 1991 και το 2011.

Την τελευταία περίοδο, εξαιτίας της έκρυθμης κατάστασης σε μια σειρά χωρών γύρω από τη Μεσόγειο και την ενδοχώρα της, οι εισροές αλλοδαπών στην Ελλάδα συνεχίζονται (αν και με σημαντικές διαφοροποιήσεις σε σχέση με τα προ του 2012 έτη) και η εμβάθυνση της πρόσφατης οικονομικής κρίσης -και τα εξαιρετικά υψηλά ποσοστά ανεργίας δεν ανακόπτουν τα ρεύματα αυτά. Η μεγάλη πλειοψηφία των παρατύπως εισερχομένων προέρχεται την τελευταία δεκαετία όλο και περισσότερο από τις λιγότερο ανεπτυγμένες χώρες της Ασίας αρχικά, της Αφρικής δε στη συνέχεια³, καθώς οι συγκρούσεις κυρίως στη ευρύτερη περιοχή της Μέσης Ανατολής (και, δευτερευόντως σε κάποιες άλλες αφρικανικές, μη μεσογειακές χώρες) δημιούργησαν νέα μαζικά ρεύματα φυγής⁴. Ταυτόχρονα, οφείλουμε να υπενθυμίσουμε ότι το σύνολο σχεδόν των εισερχομένων αλλοδαπών την τελευταία περίοδο στην Ελλάδα (πρόσφυγες ή/και οικονομικοί μετανάστες) δεν είχε/έχει στόχο να εγκατασταθεί στη χώρα μας, αλλά να μετακινηθεί σε σύντομο χρονικό διάστημα σε κάποια από τις «ελκτικές» χώρες της Ε.Ε και αυτό αποτυπώνεται στο πολύ μικρό ποσοστό των εισερχομένων που καταθέτουν αίτηση ασύλου στη χώρα μας.

Οι μεταναστευτικές ροές της τελευταίας δεκαετίας

Την δεκαετία 2006-2015 (Πίνακας 2) βάσει των στοιχείων του Υπουργείου Εσωτερικών⁵ εισήλθαν παρανόμως στη χώρα μας πάνω από 1,8 εκατομμυρίων άτομα (εκ των οποίων 50% σχεδόν το τελευταίο έτος) ενώ την ίδια περίοδο απελάθηκαν 175 χιλ. (οι περισσότεροι εκ των οποίων ήταν Αλβανικής υπηκοότητας). Η κατανομή των εισερχομένων διαφοροποιείται σημαντικά στις δύο υπο-περιόδους. Στην πρώτη (2006-11), οι προερχόμενοι από άλλη Ευρωπαϊκή χώρα (κυρίως την Αλβανία) αποτελούν το 50% σχεδόν των παρατύπως εισερχομένων, που στο μεγαλύτερο τμήμα τους είναι οικονομικοί μετανάστες, ενώ τη δεύτερη περίοδο (2012-15), οι υπήκοοι τριών χωρών (Συρίας, Ιράκ και Αφγανιστάν) όπου συνεχίζουν να μαίνονται οι συγκρούσεις αποτελούν σχεδόν το >80 % του συνόλου και στη τεράστια πλειοψηφία τους αποτελούνται από άτομα που εγκατέλειψαν τις χώρες αυτές έχοντας δικαιολογημένο λόγο δίωξης.

Η κατανομή των ατόμων αυτών ανά φύλο και ηλικία⁶ δεν είναι διαθέσιμη για τα προ του 2015 έτη. Από την ανάλυση των διαθέσιμων στοιχείων για το τελευταίο αυτό έτος (Πίνακας 3 και Γράφημα 1) προκύπτει ότι οι έχοντες την υπηκοότητα των πέντε κυριότερων χωρών-τροφοδοτών (Συρία, Αφγανιστάν, Ιράκ, Πακιστάν, Ιράν) που αποτελούν και το σύνολο σχεδόν των εισερχομένων (το 94%) είναι οι κυρίως άνδρες 18-33 ετών, σε αντίθεση με τους προερχόμενους από τις λοιπές χώρες που συμπεριλαμβάνουν άτομα μεγαλύτερης ηλικίας και έχουν σαφώς πιο ισορροπημένη σχέση ανάμεσα στα δυο φύλα. Διαπιστώνουμε ταυτόχρονα το σχετικά υψηλό ποσοστό των ατόμων κάτω των 18 ετών που αποτελούν το 1/4 σχεδόν του πληθυσμού των Συριών, Αφγανών και Ιρακινών, σε αντίθεση με τους Πακιστανούς και Ιρανούς όπου τα άτομα αντιστοίχων ηλικιών αποτελούν < 8%, γεγονός που αφήνει να διαφανεί ο πλέον έντονος χαρακτήρας της οικογενειακής φυγής των μεν σε σχέση με τους δε.

* Καθηγητής, Πανεπιστήμιο Θεσσαλίας, ΤΜΧΠΠΑ, e-mail: bkotz@prd.uth.gr,

**MsC Πληθυσμός, Ανάπτυξη, στρατηγικές προοπτικές (RODEPRO), ΕΔΚΑ/ΤΜΧΠΠΑ/Παν. Θεσσαλίας, email: akarkouli@prd.uth.gr

Πίνακας 1: Ελλάδα, συνολικός πληθυσμός & πληθυσμός ατόμων με ελληνική και ξένη υπηκοότητα (επιλεγμένες χώρες) στις απογραφές 1981, 1991, 2001, 2011 (πληθυσμός σε χιλ.)

	1981	1981	1991	1991	2001	2001	2011	2011
Υπηκοότητα	Σύνολο	(%)	Σύνολο	(%)	Σύνολο	(%)	Σύνολο	(%)
Σύνολο	9.739,6	100	10.259,9	100	10.934,1	100	10.816,3	100
Ελληνική*	9.559,0	98,2**	10.092,6	98,4**	10.171,9	93,0**	9.904,3	91,6**
Μη ελληνική	180,6	1,9**	167,3	1,6**	762,2	7,0**	912,0	8,4**
Ξένη	176,1	1,8**	166,0	1,6**	761,8	7,0**	905,3	8,4
Αδιευκρίνιστη/Χωρίς υπηκοότητα	4,5	0,1**	1,2	0,0**	0,4	0,0**	6,7	0,1
Πλέον ανεπτυγμένες χώρες	115,4	65,5***	76,3	45,9***	99,6	13,1***	90,7	7,8***
Σύνολο χωρών μελών της ΕΕ (15)	59,5	51,5	35,3	46,3	46,9	47,0	44,7	63,1
Κύπρος	19,3	16,8	14,7	19,2	17,4	17,5	14,4	20,4
Αυστραλία	7,0	6,1	6,3	8,3	8,8	8,8	1,9	2,7
Αμερικανική (ΗΠΑ)	23,7	20,5	13,9	18,3	18,1	18,2	5,8	8,2
Καναδική	4,1	3,6	4,7	6,2	6,0	6,07	1,5	2,1
Λοιπές Ανεπτυγμένες χώρες (εκτός των πρώην σοσιαλιστικών χωρών που αποτελούν μέλη της ΕΕ 27)	1,8	1,5	1,4	1,8	2,4	2,4	2,6	3,6
Βαλκάνια	5,8	3,3***	26,2	15,2***	500,2	65,7***	609,0	67,3***
Αλβανική	3,6	61,2	20,6	78,4	438,0	87,6	480,9	79,0
Βουλγαρική	0,8	13,9	2,4	9,2	35,1	7,0	75,9	12,5
Ρουμανική	0,6	10,4	1,9	7,3	22,0	4,4	46,5	7,6
Γιουγκοσλαβική (Σερβία και Μαυροβούνιο το 2001)	0,8	14,5	1,3	5,1	3,8	0,8	3,7	0,6
ΠΓΔΜ	-	-	-	-	0,7	0,2	1,5	0,3
Κροατία	-	-	-	-	0,2	0,0	0,2	0,0
Βοσνία-Ερζεγοβίνη	-	-	-	-	0,3	0,1	0,3	0,1
Πρώην ανατολικές χώρες εκτός Βαλκανίων	3,6	2,1***	25,0	15,1***	51,6	6,8***	58,6	6,5***
Πολωνική	0,5	14,4	9,6	38,5	12,8	24,8	14,1	24,1
Ουγγρική	0,2	6,5	0,3	1,2	0,5	1,0	0,7	1,3
Τσεχοσλοβακική (Τσεχία και Σλοβακία στο 2001)	0,2	6,8	0,7	3,0	1,0	2,0	1,6	2,7
Ρωσική (Ε.Σ.Σ.Δ. και Ρωσική Ομοσπονδία το 2001)	1,5	41,7	12,9	51,6	17,5	34,0	13,8	23,6
Άλλες Ευρωπαϊκές πρώην σοσιαλιστικές χώρες	1,1	30,6	1,5	5,8	19,7	38,2	28,4	48,4
Λοιπές (λιγότερο ανεπτυγμένες) χώρες	51,2	29,1***	39,8***	23,9	110,3	14,5***	166,8	18,4***
Ασία	42,0	81,9	28.812	72,5	91,1	82,6	138,3	82,9
Αφρική	6,7	13,0	8.726	22,0	15,7	14,2	25,9	15,5
Αμερική	2,2	4,3	2.022	5,1	3,2	2,9	2,6	1,5
Ωκεανία	0,4	0,8	193	0,5	0,3	0,3	0,1	0,1

*Άτομα που δεν έχουν ελληνική υπηκοότητα. Οι έχοντες διπλή υπηκοότητα (ελληνική και υπηκοότητα άλλης χώρας) συμπεριλαμβάνονται στην κατηγορία «ελληνική»

**Ποσοστό στο συνολικό πληθυσμό της Ελλάδας

***Ποσοστό στον πληθυσμό των εκόντων δηλώσει υπηκοότητα αλλοδαπών

Με πλάγια γραμματοσειρά ποσοστό των εκόντων την υπηκοότητα Α στο σύνολο των αλλοδαπών της ομάδας αναφοράς.

Πηγή: ΕΛΣΤΑΤ, Απογραφές 1981 - 2011, ίδια επεξεργασία.

Πίνακας 2: Οι παρανόμως εισερχόμενοι στην Ελλάδα την περίοδο 2006-2015

Υπηκοότητες	2006	2007	2008	2010	2011	2012	2013	2014	2015	2006-11	%	2012-15	%	2006-15	%
Σύριοι	299	234	451	851	1522	7927	8517	32520	499495	3797	0,53	548459	49,48	552256	30,34
Αφγανοί	5260	11611	25577	28299	28528	16584	6412	12901	213267	117103	16,45	249164	22,48	366267	20,12
Ιρακινοί	8157	12549	15940	4968	2863	2212	700	1023	91769	52139	7,32	95704	8,63	147843	8,12
Πακιστανοί	3350	2834	5512	8830	19975	11136	3982	3621	27261	45355	6,37	46000	4,15	91355	5,02
Ιρανοί	1059	515	700	1133	959	692	317	245	23155	4873	0,68	24409	2,20	29282	1,61
Αλγερινοί, Μαροκινοί, Τυνήσιοι	716	352	432	9969	9898	7428	980	502	9533	22005	3,09	18443	1,66	40448	2,22
Ασία	8178	9691	13453	15259	12605	12378	3253	3436	17155	77642	10,91	36222	3,27	113864	6,25
Αφρική	4149	5505	9813	10804	9339	6564	2850	5445	11519	49945	7,01	26378	2,38	76323	4,19
Ευρώπη	63011	68345	74045	51151	12436	11256	15832	17256	17606	334014	46,91	61950	5,59	395964	21,75
Λοιοί	1060	728	414	1260	1243	701	159	214	711	5104	0,72	1785	0,16	6889	0,38
ΣΥΝΟΛΟ	95239	112364	146337	132524	99368	76878	43002	77163	911471	711977	100,00	1108514	100,00	1820491	100,00

Πηγή: Υπουργείο Εσωτερικών και Διοικητικής Ανασυγκρότησης, Ελληνική Αστυνομία, Κέντρο Ολοκληρωμένης Διαχείρισης Συνόρων και Μετανάστευσης, Διεύθυνση Προστασίας Συνόρων, ίδιοι υπολογισμοί

Οι ροές της τελευταίας τετραετίας διαφοροποιούνται καθώς, εκτός του ότι οι εισερχόμενοι στη χώρα μας την περίοδο αυτή αποτελούν το 50% των εισερχομένων την δεκαετία 2006-2015, το 90% σχεδόν των αφιχθέντων εισήλθε από τα θαλάσσια σύνορα, σε αντίθεση με τα προηγούμενα έτη όπου η κύρια πύλη εισόδου ήταν τα χερσαία σύνορα (Γράφημα 2). Η αλλαγή αυτή οφείλεται αφενός μεν στη συρρίκνωση του ειδικού βάρους των παρανόμως

εισερχομένων Αλβανών τα τελευταία έτη, αφενός μεν στην δημιουργία του «φράκτη» του Έβρου, που δημιούργησε ανυπέρβλητες δυσκολίες στους από την Τουρκία προερχομένους πρόσφυγες και οικονομικούς μετανάστες.

Την ίδια περίοδο (2006-2015), ένα μικρό τμήμα των παρατύπων εισερχομένων αιτήθηκαν ασύλου στη χώρα μας (Πίνακας 4). Το ποσοστό κυμαίνεται από 8-19%, ενώ το τελευταίο έτος (2015),

έτος μαζικής εισόδου (991 χιλ. άτομα), το σύνολο σχεδόν (98,5%) των ατόμων που εισήλθαν στη χώρα μας απέφυγε να αιτηθεί ασύλου σε αυτήν. Η ηλικιακή κατανομή των αιτούντων δεν διαφοροποιείται σημαντικά αυτής των εισερχομένων, σε αντίθεση με την κατανομή τους ανά υπηκοότητα (Πίνακας 5): το ειδικό βάρος των αιτούντων Συρίων, Ιρακινών και Αφγανών είναι πολύ χαμηλότερο συγκρινόμενο με το αντίστοιχο βάρος τους στους εισερχόμενους, σε αντίθεση με τους υπηκόους από το

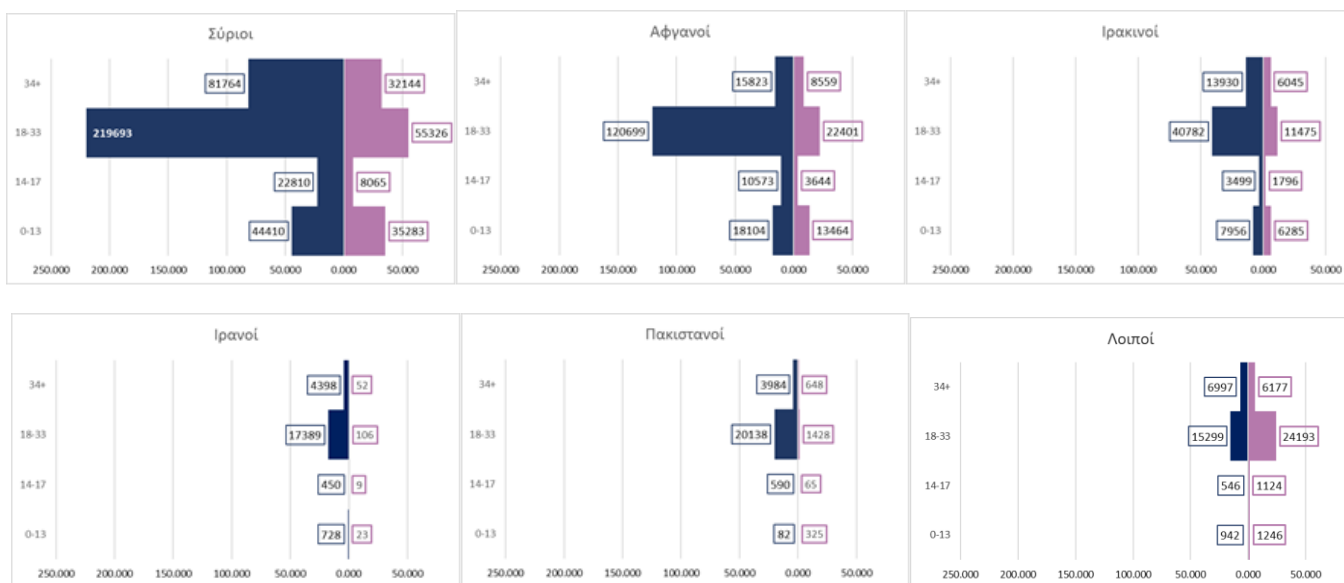
Πακιστάν ή ακόμη τις «λοιπές» χώρες. Ταυτόχρονα, ο αριθμός ανά έτος των θετικών απαντήσεων στις αιτήσεις ασύλου (Πίνακας 6) παρουσιάζει σημαντικές διακυμάνσεις καθώς κυμαίνονται από 40 έως 4000, και εξίσου σημαντικές διακυμάνσεις παρουσιάζει και το % των θετικών απαντήσεων (από 0,2- 42%) επί του συνόλου των αιτημάτων⁷.

Πίνακας 3: Κατανομή των εισερχομένων στην Ελλάδα το 2015, ανά υπηκοότητα (επιλεγμένες υπηκοότητες), φύλο και ηλικία

ΥΠΗΚΟΟΤΗΤΑ	Ανδρες					Γυναίκες				
	0-13 ετών	14-17 ετών	18-33 ετών	34+ ετών	Ανδρες (% επί του συνόλου)	0-13 ετών	14-17 ετών	18-33 ετών	34+ ετών	Γυναίκες (% επί του συνόλου)
Σύριοι	8,89	4,57	43,98	16,37	73,81	7,06	1,61	11,08	6,44	26,19
Αφγανοί	8,49	4,96	56,60	7,42	77,46	6,31	1,71	10,50	4,01	22,54
Ιρακινοί	8,67	3,81	44,44	15,18	72,10	6,85	1,96	12,50	6,59	27,90
Πακιστανοί	0,30	2,16	73,87	14,62	90,95	1,19	0,24	5,24	2,38	9,05
Ιρανοί	3,14	1,94	75,10	18,99	99,18	0,10	0,04	0,46	0,22	0,82
Σύνολο 1	8,34	4,44	48,97	14,02	75,77	6,48	1,59	10,61	5,55	24,23
Λοιποί	1,67	0,97	27,07	12,38	42,08	2,20	1,99	42,80	10,93	57,92
ΣΥΝΟΛΟ	7,92	4,22	47,62	13,92	73,68	6,21	1,61	12,61	5,88	26,32

Πηγή: Υπουργείο Εσωτερικών και Διοικητικής Ανασυγκρότησης, Ελληνική Αστυνομία, Κέντρο Ολοκληρωμένης Διαχείρισης Συνόρων και Μετανάστευσης, Διεύθυνση Προστασίας Συνόρων, ίδιοι υπολογισμοί

Γράφημα 1: Ο πληθυσμός των παρανόμως εισερχομένων στην Ελλάδα αλλοδαπών κατά μεγάλες ηλικιακές ομάδες (0-13, 14-17, 18-33, 34+ ετών), επιλεγμένες υπηκοότητες (2015)

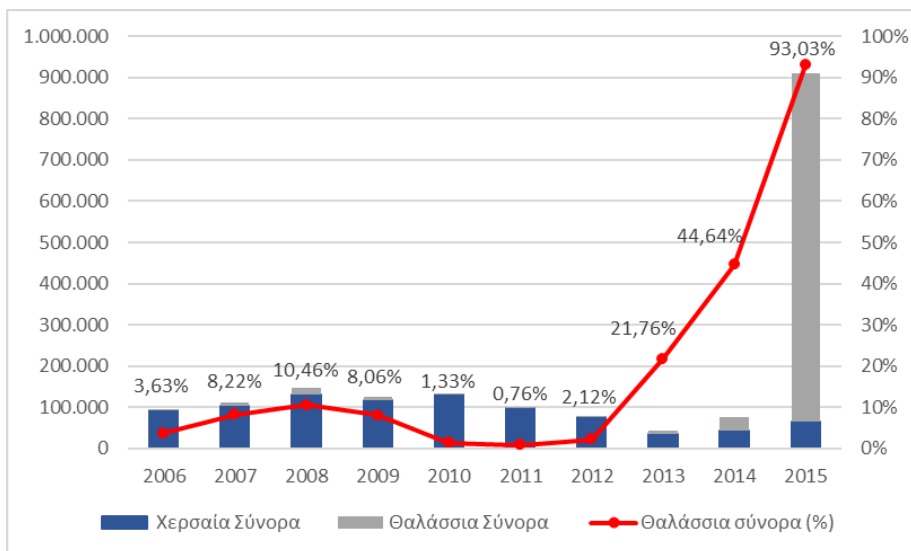


Πηγή: idem

Την εξεταζόμενη περίοδο (ειδικότερα τη περίοδο 2007-2015, καθώς για το 2006 δεν διαθέτουμε στοιχεία) οι παρατύπως εισερχόμενοι στην ΕΕ εγγίζουν τα 3,0 εκατομ. (Πίνακας 7) εκ των οποίων το 58,4 % μέσω της Ελλάδας. Καθώς τα άτομα αυτά προέρχονται από χώρες που βρίσκονται στα νότια σύνορα της ΕΕ, η Ισπανία, η Ιταλία και η Ελλάδα υπήρξαν οι κύριες πύλες εισόδου και η δια θαλάσσης οδός η προτιμώμενη (Γράφημα 3). Οι διαδρομές διέλευσης προφανώς δεν παραμένουν σταθερές

στον χρόνο, και ως εκ τούτου, σημαντικές μεταβολές καταγράφονται τα μετά το 2005 έτη. Οι μεταβολές αυτές αποδίδονται κυρίως στην διαφοροποιημένη ένταση των εξόδων από τις χώρες τροφοδότες /χώρες πρώτης εγκατάστασης των παρατύπως εισερχομένων πριν την είσοδο σε μια από τις χώρες του ευρωπαϊκού νότου και δευτερευόντως από τις μεγαλύτερες οι μικρότερες κατά περίοδο δυσκολίες διέλευσης των συνόρων.

Γράφημα 2: Συλληφθέντες παράνομα εισερχόμενοι στην Ελλάδα (χερσαία και θαλάσσια σύνορα)



Πηγή: *op.cit.*

Πίνακας 4: Ποσοστό των αιτούντων άσυλο ανά έτος σε σχέση με τους συνολικά συλληφθέντες (2006-2015)

Έτος	2006	2007	2008	2009	2010	2011	2012	2013	2014	2015	2006-2011	2012-2015
%	12,9	22,4	13,6	12,6	7,8	9,4	12,5	19,3	12,3	1,5	13,0	3,6

Πίνακας 5: Κύριες υπηκοότητες των αιτούντων άσυλο στην Ελλάδα τη περίοδο 2008-2015

Έτος	2006	2007	2008	2009	2010	2011	2012	2013	2014	2015	2006-2011	%	2012-2015	%	2006-2015	%
Σύριοι	145	1310	810	965	165	350	275	485	785	3.500	3.745	4,0	5.045	12,5	8.790	6,6
Αφγανοί	1.085	1.555	2.285	1.510	525	635	585	1.225	1.710	1.725	7.595	8,2	5.245	13,0	12.840	9,6
Ιρακινοί	1.415	5475	1760	885	340	255	315	145	175	660	10.130	10,9	1.295	3,2	11.425	8,6
Πακιστανοί	2.380	9.145	6.915	3.715	2.750	2.310	2.340	1.360	1.620	1.825	27.215	29,3	7.145	17,7	34.360	25,8
Ιρανοί	530	355	310	290	125	245	210	185	360	240	1.855	2,0	995	2,5	2.850	2,1
Σύνολο 1	5.555	17.840	12.080	7.365	3.905	3.795	3.725	3.400	4.650	7.950	50.540	54,5	19.725	48,8	70.265	52,7
Λοιποί	6.710	7.275	7.805	8.560	6.370	5.515	5.850	4.825	4.780	5.255	42.235	45,5	20.710	51,2	62.945	47,3
Σύνολο	12.265	25.115	19.885	15.925	10.275	9.310	9.575	8.225	9.430	13.205	92.775	100	40.435	100	133.210	100

Πηγή: Eurostat, ίδιοι υπολογισμοί

Πίνακας 6: Εξετασθέντα αιτήματα ασύλου και θετικές απαντήσεις την περίοδο 2006-2015

Έτος	2006	2007	2008	2009	2010	2011	2012	2013	2014	2015	2006-2011	2012-2015	2006-2015
Θετικές απαντήσεις	195	165	360	40	40	410	530	910	1.880	4.030	1.210	7.350	8.560
Εξετασθέντα αιτήματα	11.180	20.990	29.580	14.350	3.455	8.670	11.195	13.080	13.305	9.640	88.225	47220	135.445
% των θετικών απαντήσεων	1,86	0,79	1,22	0,23	1,16	4,73	2,05	6,96	14,13	41,80	1,37	15,57	6,32

Πηγή: Eurostat, ίδιοι υπολογισμοί

Ειδικότερα, δυνάμεθα να διακρίνουμε (Χάρτης 1) μια δεκάδα διαδρομών⁸ που ακολουθούνται από τους προερχόμενους από την Ασία και την Αφρική στην προσπάθειά τους να εισέλθουν στην ΕΕ. Από τις διαδρομές αυτές, οι πλέον «προσφιλείς» την τελευταία δεκαετία ήταν η κεντρική και η ανατολική Μεσογειακή οδός. Η πρώτη χρησιμοποιείται από τους συγκεντρωθέντες στην Τυνησία και την Λιβύη επιθυμούντες να εισέλθουν μέσω της Μάλτας και της Ιταλίας στην ΕΕ, ενώ η δεύτερη από τους

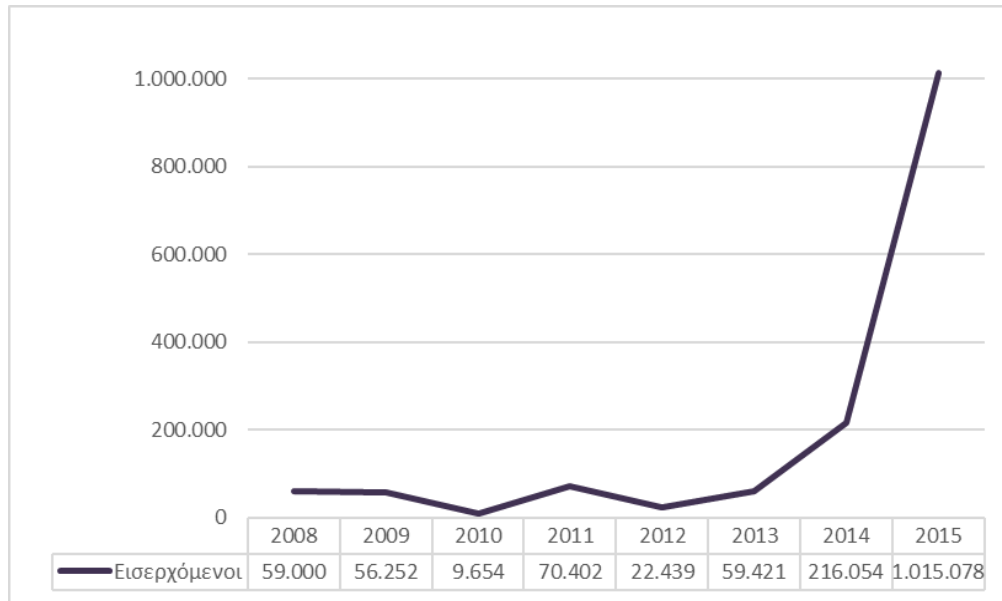
προερχόμενους κυρίως από την ευρύτερη περιοχή της Μέσης Ανατολής (διερχόμενους από την Τουρκία) πρόσφυγες και οικονομικούς μετανάστες, με πρώτη πύλη εισόδου στην Ευρώπη τη χώρα μας. Την εξεταζόμενη περίοδο καταγράφεται ειδικότερα μια μετακίνηση από την κεντρική προς την ανατολική Μεσογειακή διαδρομή με αποτέλεσμα η Ελλάδα να αναδειχθεί προοδευτικά ως η κύρια πύλη εισόδου στην ΕΕ⁹:

Πίνακας 7 : Οι παρανόμως εισερχόμενοι στην ΕΕ τα έτη 2007-2015

Έτος	2007	2008	2009	2010	2011	2012	2013	2014	2015	2007-2011	%	2012-2015	%	2007-2015
Πλήθος	160.132	159.092	104.599	104.060	141.051	72.437	107.365	283.532	1.822.274	668.934	22,6	2.285.608	7,4	2.954.542

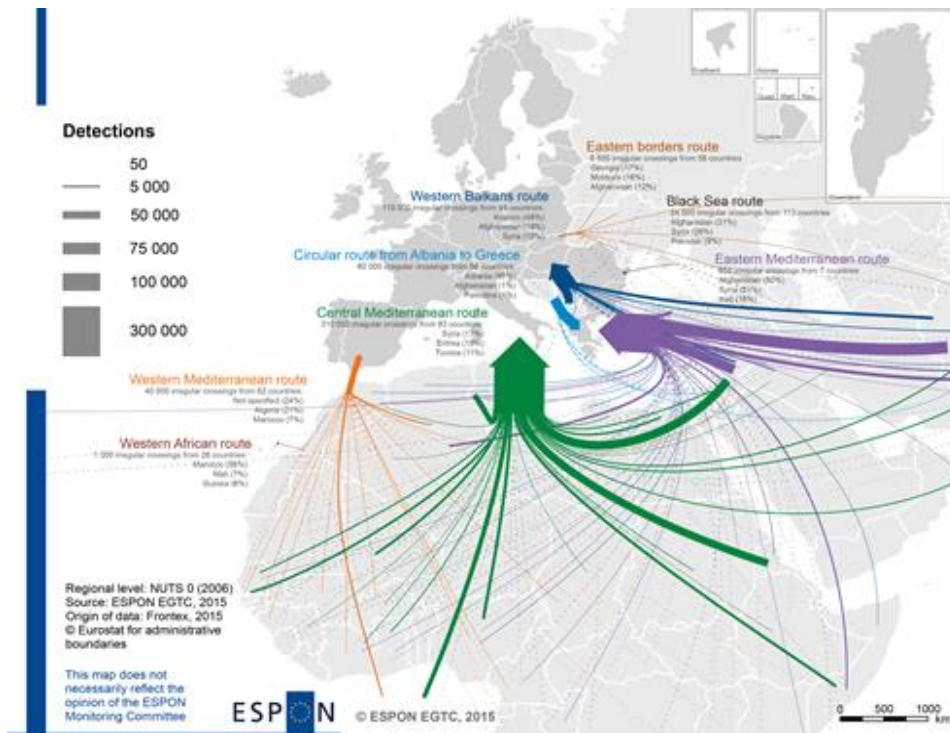
Πηγή: Frontex Risk Analysis Network

Γράφημα 3: Αφίξεις από την θάλασσα στις μεσογειακές χώρες της ΕΕ (2008-2015)



Πηγή: UNHCR, Mediterranean Sea Arrivals in 2015

Χάρτης 1: Κύριες παράτυπες διαδρομές διέλευσης των συνόρων ανάλογα με την υπηκοότητα



Πηγή: Espo, 2015

Η αλλαγή των ακολουθούμενων διαδρομών, σε συνδυασμό κυρίως με την αύξηση της έντασης, δημιούργησε σημαντικά προβλήματα στη χώρα μας (ιδιαίτερα το τελευταίο έτος). Η Ελλάδα, όπως προαναφέρθηκε, από τις αρχές του 1990 μεταβάλλεται σε χώρα εισόδου και οι μη έχοντες ελληνική υπηκοότητα κάτοικοί της αποτελούν στην τελευταία απογραφή το 10% περίπου του συνολικού πληθυσμού της. Οι παρανόμως εισερχόμενοι μέχρι και τα μέσα-τέλη της δεκαετίας του 2000 προέρχονται στην πλειοψηφία τους από τις πρώην σοσιαλιστικές χώρες (κυρίως δε από την Αλβανία), είναι οικονομικοί μετανάστες, δεν έχουν βασικά στόχο να μετακινηθούν σε κάποια άλλη χώρα της ΕΕ και η ελληνική οικονομία χαρακτηρίζεται από υψηλούς ρυθμούς μεγέθυνσης. Η κατάσταση αλλάζει άρδην υτα τελευταία χρόνια του 2000: η χώρα μας εισέρχεται σε φάση ύφεσης, η ανεργία εκτινάσσεται και σταθεροποιείται σε εξαιρετικά υψηλά επίπεδα, η οικονομική δραστηριότητα συρρικνώνεται, οι μισθοί καταρρέουν και οι ανάγκες σε εργατικό δυναμικό μηδενίζονται. Παρ' όλα αυτά οι ροές συνεχίζονται, εξ' αιτίας αφενός μεν της μέχρι το 2011 σταθεροποίησης του αριθμού των από την Αλβανία προερχομένων (50-70 χιλ. ετησίως), αφετέρου δε της άφιξης όλο και περισσότερων ατόμων από την ευρύτερη περιοχή της Μέσης Ανατολής (αρχής γενομένης με τους Αφγανούς), ατόμων με προφανή στόχο την δια μέσω της Ελλάδας μετακίνησή τους σε κάποια άλλη χώρα της ΕΕ. Μέχρι τα τέλη του 2014, η ένταση των ροών είναι περιορισμένη και διαχειρίσιμη (και πιθανότατα ένα μεγάλο τμήμα των παρανόμως εισερχομένων επιτυγχάνει τον στόχο του¹⁰).

Το 2015 όμως οι εισόδοι πολλαπλασιάζονται (από 77,0 το 2014 σε 912,0 το 2015), το 93% «επιλέγει» τα θαλάσσια σύνορα (και 500 άτομα περίπου χάνουν την ζωή τους στην προσπάθεια αυτή). Εάν το σύνολο σχεδόν των αφιχθέντων το 2015 (όπως και τμήμα των παρανόμως εισερχομένων των προηγούμενων ετών) επιτυγχάνει μέσω της βαλκανικής οδού να εγκαταλείψει την Ελλάδα μέχρι και το κλείσιμο των συνόρων με την πΓΔΜ, η διαχείριση των μαζικών αυτών ροών που συνεχίζονται -εάν και μικρότερη ένταση- και το πρώτο τρίμηνο του 2016¹¹ θέτει προβλήματα. Η ελληνική δημόσια διοίκηση δεν είναι σε θέση να ανταποκριθεί -και προφανώς δεν έχει εμπειρία από την διαχείριση τέτοιας έντασης και μορφής ροών-, ο συντονισμός είναι ανεπαρκής και οι διαθέσιμοι πόροι -όπως και η εξωθών βοήθεια- ανεπαρκείς. Η κατάσταση επιδεινώνεται μετά το κλείσιμο των συνόρων και την αδυναμία πλέον εξόδου από την χώρα 50.000 περίπου παρατύπως εισελθόντων που συσσωρεύονται σήμερα κυρίως στα σύνορα με την πΓΔΜ και τον Πειραιά, ενώ ταυτόχρονα δεν είναι προφανές: α) κατά πόσον η Τουρκία από την οποία προέρχονται οι προαναφερθείσες ροές προς τη χώρα μας, μετά την πρόσφατη συμφωνία με την Ε.Ε θα μπορέσει -και θα θελήσει- να τις μηδενίσει (ή ακόμη να τις μειώσει σημαντικά) και β) κατά πόσον μια σειρά χώρες της ΕΕ θα δεχθούν-και πόσους- από τους μέχρι τώρα αφιχθέντες (ή ακόμη από αυτούς που θα αφιχθούν στο άμεσο μέλλον). **Ταυτόχρονα, η κατάσταση στις κύριες μέχρι σήμερα χώρες-τροφοδότες των ρευμάτων αυτών προς την Ευρώπη, δεν έχει εξομαλυνθεί, ενώ σημαντικές εστίες συγκρούσεων εξακολουθούν να υφίστανται και σε χώρες εκτός της ευρύτερης περιοχής της Μέσης Ανατολής (κυρίως στην Αφρική).**

Ο πληθυσμός των χωρών αυτών (Πίνακας 8), ο οποίος επιπλέον αυξάνεται ταχύτατα και η μεγάλη πλειοψηφία του οποίου αποτελείται από άτομα κάτω των 45 ετών εγγίζει σήμερα τα 200 εκατομ. (περισσότερα δε αν εντάξουμε και το βόρειο τμήμα του Πακιστάν), οι δε κύριοι δρόμοι εισόδου στην ΕΕ παραμένουν ή δια της Μεσογείου κεντρική και ανατολική διαδρομή. **Η χώρα μας επομένως, λόγω της γεωγραφικής της θέσης είναι -και θα**

παραμείνει- μια εν δυνάμει πύλη εισόδου προσφύγων και οικονομικών μεταναστών που στοχεύουν να εγκατασταθούν στις πλέον ανεπτυγμένες χώρες της ΕΕ τα επόμενα έτη.

Πίνακας 8: Ο πληθυσμός (2015, σε εκατομ.) των χωρών- κύριων «τροφοδοτών» της ΕΕ

	Πληθυσμός (σε εκατομ.)
ΑΦΡΙΚΗ	
Λιβύη	6,3
Σουδάν	38,8
Νότιο Σουδάν	11,7
Τζιμπουτί	0,9
Ερυθραία	6,5
Τσάντ	13,3
Σομαλία	10,8
ΣΥΝΟΛΟ 1	88,3
ΑΣΙΑ	
Ιράκ	35,1
Συρία	22
Υεμένη	26
Αφγανιστάν	31,3
ΣΥΝΟΛΟ 2	114,4
Πακιστάν	194
ΣΥΝΟΛΟ	308,4

Πηγή: US Reference Bureau, 2015

Με βάση τα προαναφερθέντα, τα βασικά ερωτήματα που τίθενται σήμερα, μπορούν να συνοψισθούν ως εξής:

- Ποιές οι μελλοντικές εισροές προσφύγων (και δευτερευόντως οικονομικών μεταναστών) στη χώρα μας και ποιο το ποσοστό αυτών που θα υποχρεωθούν κατά το μάλλον ή ήττον να παραμείνουν στην Ελλάδα (και προφανώς, ποια η κατανομή τους ανά υπηκοότητα, φύλο, ηλικία και οικογενειακή κατάσταση);
- Ποια η ένταση της επιστροφής στη χώρα τους των αλλοδαπών που έχουν εγκατασταθεί/ θα εγκατασταθούν στην Ελλάδα (και προφανώς, ποια η κατανομή τους ανά υπηκοότητα, φύλο, ηλικία και οικογενειακή κατάσταση);
- Ποιες οι πολιτικές που θα πρέπει να υιοθετηθούν με στόχο την ενσωμάτωση όσων θα εγκατασταθούν για μικρότερο ή μεγαλύτερο χρονικό διάστημα στην Ελλάδα, λαμβάνοντας υπόψη και το προφίλ των πληθυσμών αυτών¹² που διαφοροποιείται αυτού της μεγάλης πλειοψηφίας των προ της κρίσης εισερχομένων οικονομικών μεταναστών;

Η απάντηση στα δύο πρώτα ερωτήματα εξαρτάται από πολλαπλές παραμέτρους. Από τις εξελίξεις στις χώρες στις χώρες σε κρίση για τους πληθυσμούς των οποίων η Ευρώπη αποτελεί πόλο έλξης (και η Ελλάδα μια από τις πύλες εισόδου σε αυτήν), από την πολιτική της ΕΕ στο θέμα αυτό (ημι-ανοιχτά/ κλειστά σύνορα, θέση της Τουρκίας), και πολύ λίγο από την κατάσταση στην ελληνική αγορά εργασίας η οποία δεν αναμένεται μικρο και μεσοπρόθεσμα, ακόμη και στην περίπτωση της ανόρθωσης της οικονομικής κατάστασης από τις αρχές της επόμενης δεκαετίας, να παρουσιάσει ζήτηση εργατικού δυναμικού. Εκτιμούμε ότι το πλέον πιθανόν, με βάση τις τελευταίες εξελίξεις, είναι, ένα τμήμα των αλλοδαπών που εισήλθαν μέχρι σήμερα στη χώρα μας -και που θα συνεχίσουν να εισέρχονται ενδεχομένως και τα επόμενα έτη-, προερχόμενοι από τις κύριες χώρες-τροφοδότες θα παραμείνει μονίμως, ενώ το μεγαλύτερο τμήμα του είτε θα απορροφηθεί προοδευτικά από

τις άλλες χώρες της ΕΕ είτε θα επαναπατρισθεί¹³. Εκτιμούμε επίσης ότι ο πληθυσμός των προερχομένων από τις χώρες αυτές ατόμων που θα εγκατασταθούν στην Ελλάδα μέχρι τα τέλη της τρέχουσας δεκαετίας δεν θα υπερβεί κατά πολύ τις 100 χιλ, και ως εκ τούτου ο **συνολικός πληθυσμός τους στις αρχές της δεκαετίας του 2020 θα ανέλθει στις 250 χιλ., αποτελώντας το 1/4- 1/5 του συνόλου των αλλοδαπών κατοίκων της χώρας μας και το 2%- 2,5% του συνολικού της πληθυσμού**. Επομένως, τα διάφορα διακινούμενα σενάρια περί κινδύνου - εκτός των άλλων- «ισλαμοποίησης» της χώρας μας μετά από μια δεκαετία, στερούνται σοβαρότητας¹⁴.

Όσον αφορά το τρίτο ερώτημα, δεν υπάρχει προς το παρόν σαφής απάντηση. Εάν χωρίς ενεργές πολιτικές η πλειοψηφία των οικονομικών μεταναστών των προηγούμενων δεκαετιών ενσωματώθηκαν στην χώρα μας χωρίς μεγάλη δυσκολία, δεν θα πρέπει να θεωρείται δεδομένο ότι το αυτό θα συμβεί και με τους νεοεισερχομένους πληθυσμούς. Το περιβάλλον σήμερα είναι σαφώς διαφορετικό, όπως είναι σαφώς διαφοροποιημένες οι αναμονές, οι επιδιώξεις και κάποια από τα χαρακτηριστικά των πληθυσμών αυτών. Εξ' ου και η αναγκαιότητα -το ταχύτερο δυνατόν- ενός ολοκληρωμένου σχεδίου αρμονικής κατά το μάλλον ή ήττον ένταξής τους στην ελληνική κοινωνία (ιδιαίτερα στις εκπαιδευτικές, κοινωνικές και οικονομικές δομές). Δεν

πρόκειται μόνον για θέμα ηθικής/ανθρωπισμού/ διεθνούς δίκαιου αλλά και πολιτικής πρακτικής και ρεαλισμού. Είναι μια ακόμη πρόκληση που δεν μπορούμε παρά να αντιμετωπίσουμε....

Βιβλιογραφία

ΕΛΣΤΑΤ Απογραφές πληθυσμού 1981-2011 (www.statistics.gr)

ΕΛΣΤΑΤ (2015) Σύντομο μεθοδολογικό σημείωμα εκτιμώμενων μεταναστευτικών ροών και υπολογιζόμενου πληθυσμού 1991-2014, www.statistics.gr

Υπουργείο Εσωτερικών και Διοικητικής Ανασυγκρότησης, Κέντρο Ολοκληρωμένης Διαχείρισης Συνόρων και Μετανάστευσης Διεύθυνση Προστασίας Συνόρων (2015)

ESPON (2015) Territorial and urban aspects of migration and refugee inflow. <https://www.espon.eu/main/>

EUROSTAT <http://ec.europa.eu/eurostat/data/database>

FRONTEX <http://frontex.europa.eu>

US Reference Bureau (2015) Population Data Sheet

UNHCR (2014) Η Ελλάδα ως χώρα ασύλου. Παρατηρήσεις της Ύπατης Αρμοστείας του ΟΗΕ για τους Πρόσφυγες σχετικά με την παρούσα κατάσταση του ασύλου στην Ελλάδα, Αθήνα

¹ Και ειδικότερα 33% από τις χώρες της ΕΟΚ, 10,7% από την Κυπριακή Δημοκρατία, 13% από τις ΗΠΑ και 6% από την Ωκεανία και τον Καναδά.

² Η κατανομή τους ανά χώρα προέλευσης το 2001 διαφέρει ριζικά αυτής του 1981, στο βαθμό που το 75% προέρχεται από πρώην σοσιαλιστικές χώρες και το 13% μόνον από τις πλέον ανεπτυγμένες χώρες του πλανήτη μας. (Πίνακας 1).

³ Η αλλαγή αυτή αποτυπώνεται εν μέρει μόνον και στην τελευταία απογραφή του πληθυσμού (2011), καθώς ένα σημαντικό τμήμα των εισερχομένων από τις χώρες αυτές αλλοδαπών δεν απογράφηκε.

⁴ Την ίδια περίοδο τα επιδείνωμα των συνθηκών διαβίωσης και οι πολιτικές εξελίξεις σε μια σειρά χωρών του νοτίου τμήματος τη Μεσογείου (Μαρόκο, Τυνησία, Αλγερία, Λιβύη) δημιούργησαν νέες ισχυρές μεταναστευτικές πιέσεις.

⁵ Υπουργείο Εσωτερικών και Διοικητικής Ανασυγκρότησης, Ελληνική Αστυνομία, Κέντρο Ολοκληρωμένης Διαχείρισης Συνόρων και Μετανάστευσης Διεύθυνση Προστασίας Συνόρων.

⁶ Η κατανομή των ηλικιών που δίνει η Ελληνική Αστυνομία είναι ιδιαίτερη: 0-13, 14-17, 18-33, 34+ ετών.

⁷ Στις θετικές απαντήσεις συμπεριλαμβάνονται: Καθεστώς Πρόσφυγα, Ανθρωπιστικό Καθεστώς, Επικουρική Προστασία, Προσωρινό Καθεστώς Προστασίας.

⁸ Η δυτική, κεντρική και ανατολική Μεσογειακή διαδρομή, η δυτική αφρικανική, η Αδριατική και η Δυτική Βαλκανική οδός, η κυκλική οδός από την Αλβανία προς την Ελλάδα, η ηπειρωτική ανατολική και η δια μέσου της Μαύρης Θάλασσας διαδρομή.

⁹ Το 2015 π.χ. η ανατολική μεσογειακή διαδρομή χρησιμοποιήθηκε από την τεράστια πλειοψηφία των αφιχθέντων δια της θαλάσσης (89,8% των εισερχομένων).

¹⁰ Θα διαπιστώσουμε π.χ. συγκρίνοντας για την περίοδο 2008-2014 τα δεδομένα της Ελληνικής Αστυνομίας για τους παρατύπως εισερχόμενους με αυτά της ΕΛΣΤΑΤ ότι, η αναλογία είναι της τάξης του 34% (239 χιλ./702 χιλ). Επομένως, αν δεχτούμε τις εκτιμήσεις της ΕΛΣΤΑΤ και τα στοιχεία του Υπουργείου Εσωτερικών και Διοικητικής Ανασυγκρότησης ως έχουν, μπορούμε να υποθέσουμε ότι σε 100 παράνομα εισερχομένους αλλοδαπούς την επταετία 2008-2014 αντιστοιχούν 20 που εγκαταστάθηκαν την ίδια περίοδο στην χώρα μας.

¹¹ Τους τρεις πρώτους μήνες του 2016, βάσει των διαθέσιμων στοιχείων, οι αφιχθέντες εγγιζούν τις 135.000 χιλ.

¹² Παρόλο που διαθέτουμε ακόμη αξιόπιστα δεδομένα για την κοινωνικο-οικονομικό προφίλ των αφιχθέντων τα τελευταία έτη, εκτιμάται ότι η πλειοψηφία των προερχομένων τουλάχιστον από τις χώρες της ευρύτερης Μέσης Ανατολής ανήκουν στα αστικά στρώματα των χωρών αυτών και έχουν ένα σχετικά υψηλό επίπεδο εκπαίδευσης, σε αντίθεση με την τεράστια πλειοψηφία των προερχομένων από την Αλβανία οικονομικών μεταναστών που εισήλθαν στη χώρα μας την περίοδο 1991-2011 (60% σχεδόν των εισόδων της περιόδου αυτής).

¹³ Σε ένα ακραίο σενάριο, οι εισόδοι θα συνεχισθούν -αν και με σαφώς μειωμένη ένταση- και το μεγαλύτερο τμήμα των εισερχομένων δεν θα απορροφηθεί προοδευτικά από τις άλλες χώρες της ΕΕ και δεν θα επαναπατρισθεί. Στην περίπτωση αυτή θα έχουμε αναπόφευκτα μια σημαντική αύξηση του πληθυσμού των προερχομένων από τις χώρες αυτές αλλοδαπών.

¹⁴ Υπενθυμίζουμε ότι το σύνολο των εισερχομένων στη χώρα μας δεν αποτελείται από άτομα ασπάζόμενα το Ισλάμ